

Generende støj i storrumskontorer AM 2010

Arbejdsmiljøkonsulent Gitte Arnbjerg, COWI
Seniorforsker Jan Pejtersen, NFA

Program

- Præsentation
- Kort om projektet
 - Matrix og 3 tilgange
 - Formål, - nye spørgsmål, evaluering af 3 forskellige typer af interventioner
- Erfaringer med de 3 tilgange
 - Akustiske forbedringer
 - Holdninger til eget arbejde
 - Organisering og adfærd
- Resultater
 - Nye spørgsmål
 - Betydning af arbejdets karakter
 - Effekt af interventionerne
- Gruppearbejde
- Opsamling i plenum, - idé/erfaringsudveksling
- Generelle aspekter (hvad viser medarbejderinterviews fra projektet?)
- Hvad skal vi gøre for at sikre trivsel i storrumskontorerne?
- Tak for i dag

Kort om "Generende støj i storrumskontorer"

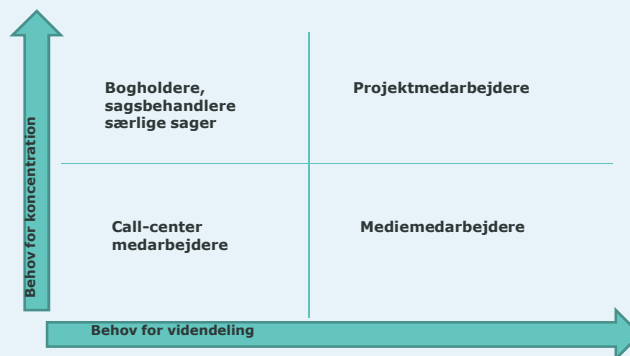
- Støttet af arbejdsmiljøforskningsfonden
- Samarbejde mellem COWI og NFA
- Interventionsprojekt med 3 casevirksomheder

Formål med projektet:

- Belyse årsager til oplevelse af støj i storrumskontorer
- Udvikle og evaluere interventioner
- Udvikle nye spørgsmål, der belyser medarbejdernes forhold i storrumskontorer
- Mindske generende støj i storrum
- Formidle resultaterne

Antagelser i projektet

- Arbejdets karakter har en betydning



Hypoteser i projektet

Oplevelsen af generende støj kan være betinget af:

- Akustik og støjniveau
- Holdninger til eget arbejde
 - Det "rigtige" og det "forkerte" arbejde
- Organisering og adfærd
 - Anvendelsen af storrumskontoret

Design

- 4 interventionskontorer samt et referencekontor i hver casevirksomhed
- Hver casevirksomhed har de tre typer af interventioner
- Hvert kvadrant i matrix (koncentration og videndeling) målrettes mindst en intervention af hver type
 - Dette planlagt efter indplacering efter baseline

Hvordan er det så gået?..... Erfaringer

- Storrumskontorer er fleksible
- Akustiske interventioner
 - Inklusionskriterierne indeholdt krav til organisationernes ønske med storrumskontorerne (*eksempel næste slide*)
- Holdninger
 - Gode temadage med meget engagement
- Organisering og adfærd
 - Drøftelse af samarbejde, "trafik" og adfærdsregler
- *Organisering og flytning af kontor*

Eksempel på akustiske målinger

Afstand	STI/Taleforståelighed				Efterklang [s]		Støjniveau [dB]		
	Før		Efter		Før	Efter	Før	Efter	Forskel
I gruppen	0,62	Good	0,53	Fair	0,50	0,50	48,00	48,00	0,00
Ml. grupper	0,40	Poor	0,35	Poor					
På afstand	0,32	Poor	0,24	Bad					

0,75	Excellent
0,6	Good
0,45	Fair
0,3	Poor
0	Bad

Hvordan er det så gået?..... Resultater

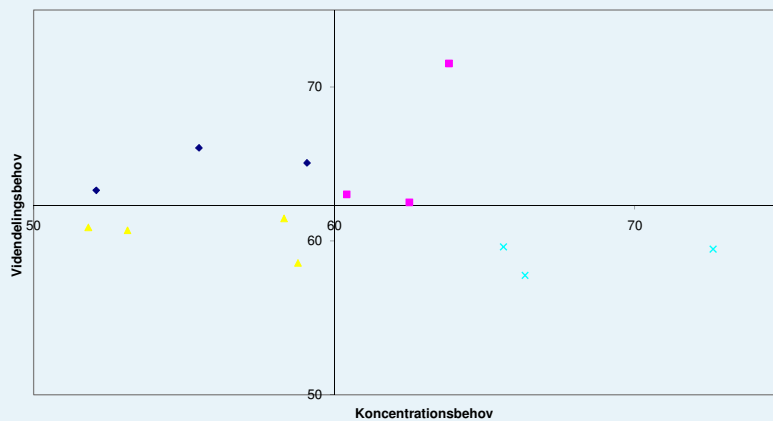
Nye skaler til spørgeskemaundersøgelser

- Forstyrrelse
- Videndeling-mulighed
- Privathed-mulighed

- Alle skalaer har prædiktiv effekt på:
 - Jobtilfredshed
 - Udbrændthed
 - Søvnbesvær
 - Stress
 - Generelt helbred
 - Selvrapporeret sygefravær

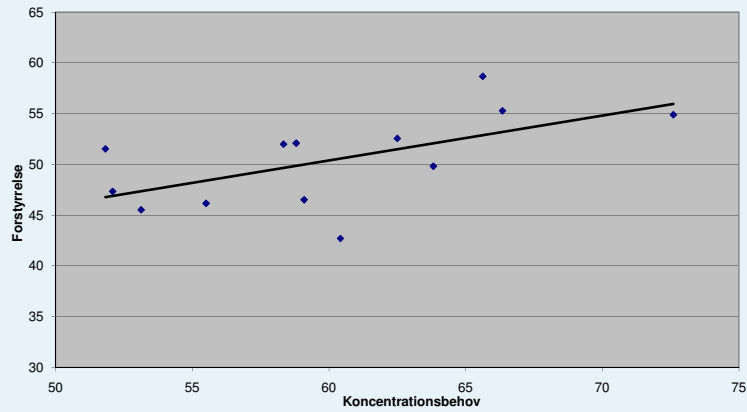
Betydningen af arbejdets karakter

Videndelingsbehov Koncentrationsbehov Baseline



Betydningen af arbejdets karakter

Forstyrrelse og Koncentrationsbehov Baseline

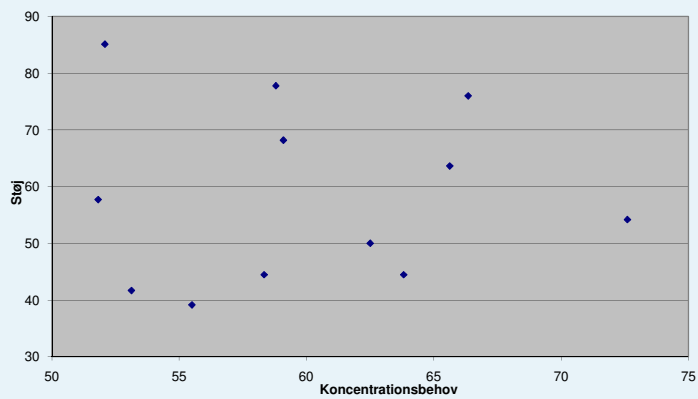


11 | 0811 2010 | Generende støj i storrumskontorer, AM 2010

COWI

Betydningen af arbejdets karakter

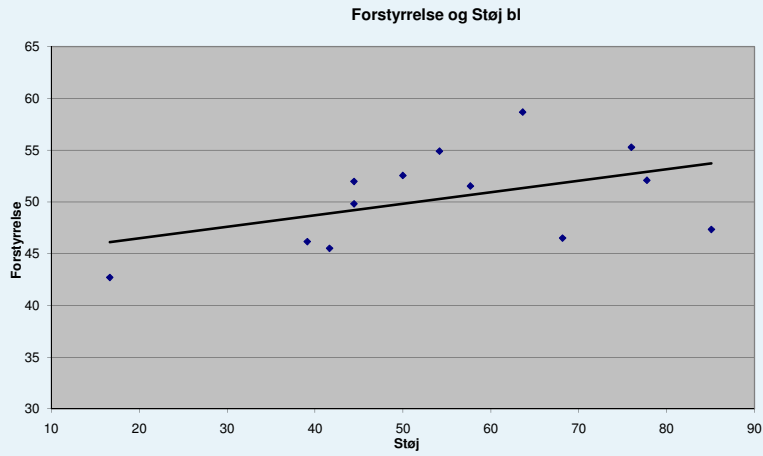
Støj og Koncentrationsbehov Baseline



12 | 0811 2010 | Generende støj i storrumskontorer, AM 2010

COWI

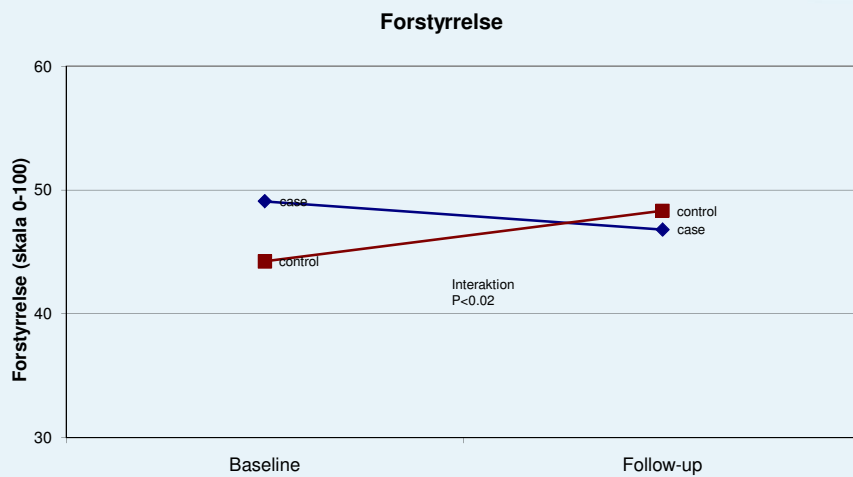
Betydningen af arbejdets karakter



13
0811 2010 | Generende støj i storrumskontorer, AM 2010

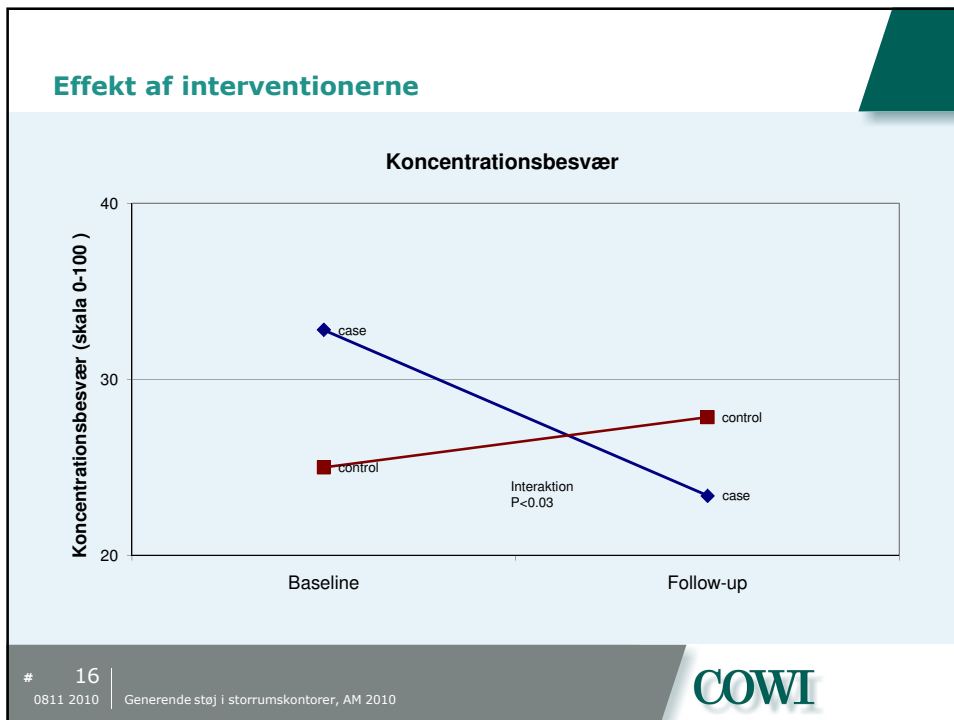
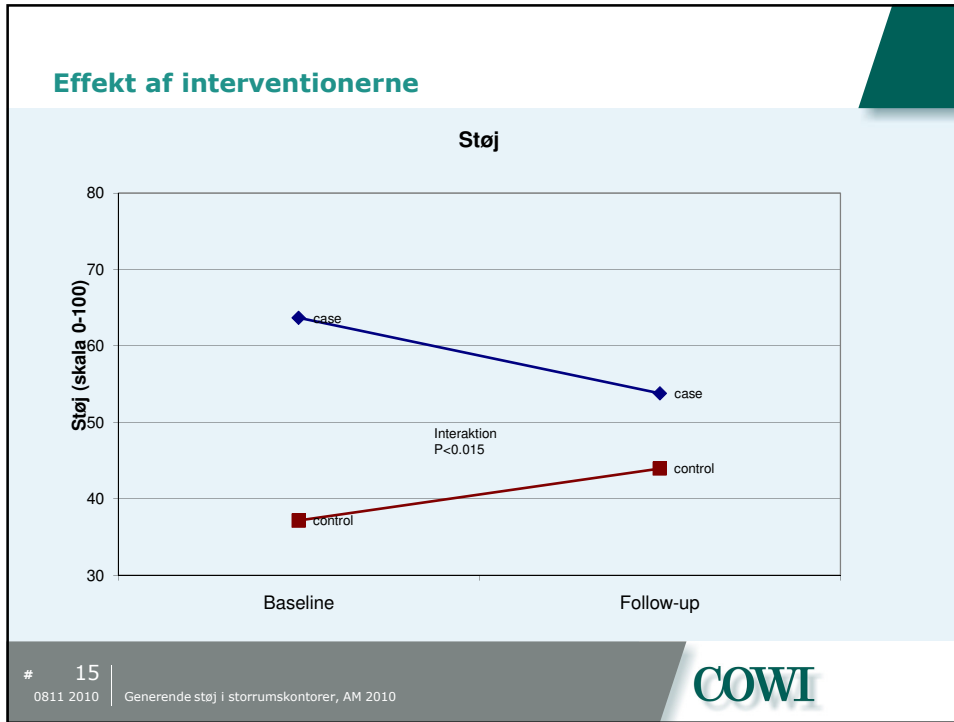
COWI

Effekt af interventionerne



14
0811 2010 | Generende støj i storrumskontorer, AM 2010

COWI



Effekt af interventionerne

- Ingen effekt af interventionerne på:
 - Privathed
 - Selvrapporteret sygefravær
 - Jobtilfredshed
 - Videndeling

Dette heller ikke forventet, dog en del af projektbeskrivelsen, at videndeling ikke må falde

Forskel på effekt af de tre typer af interventioner

- Det er interventionen, der rettes sig mod organisering og adfærd, der bærer den største del af effekten

– *Data ikke færdiganalyseret, - der kommer mere ☺*

Gruppearbejde

I fire grupper:

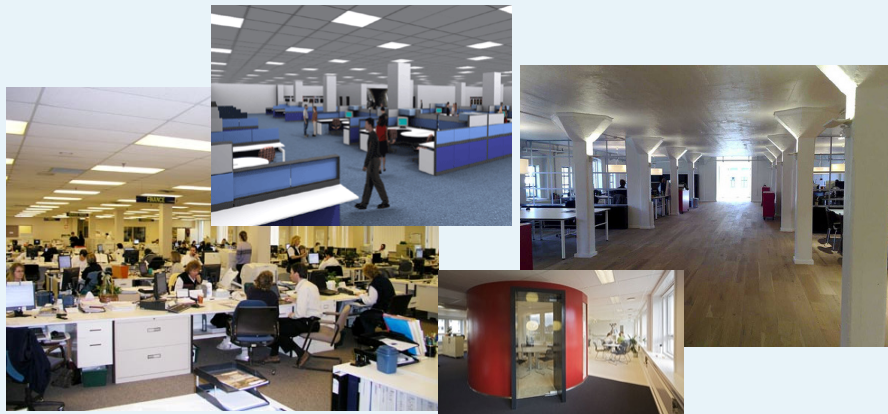
- Hvilke overvejelser og hvilke tiltag sker der i jeres storrumskontorer ifht organisering og adfærd i kontorerne?
 - Ved planlægning af kontorerne
 - I indflytningsfasen
 - I brugsfasen (efter 1-2 år)
 - Når der flyttes rundt

Generelle aspekter fra projektet (*indtil videre, - dataanalyse pågår stadig*)

- Mangel på møde- og koncentrationsarbejdspladser
 - Mødelokaler inddrages til kontorer
- Det er svært at prioritere arbejdet med handleplanerne i hverdagen, - kræver at problemet er meget stort
- Det at sidde i storrumskontorer er ikke et aspekt man specifikt adresserer gennem fælles dialog
 - Trods alle kontorer er valgt ud efter APV-data
- Der skal være liv, - ikke et gravkammer
- Der sidder nogle få rundt omkring, der føler sig meget forstyrrede, - uden at der nødvendigvis findes en løsning
- Mange ønsker sig ikke tilbage til enkeltmandskontorer
- Orienteringen i et storrumskontor kan være social eller opgavemæssig
- Forstyrrelse er et mere forståeligt begreb for medarbejderne end støj, - *i vores kontekst*

Til sidst

- Hvad skal vi gøre for at sikre trivsel i storrumskontorerne?



21

0811 2010 | Generende støj i storrumskontorer, AM 2010

COWI

Tak for engagementet



- Gitte Arnbjerg: Gia@cowi.dk
- Jan Pejtersen: jhp@arbejdsmiljoeforskning.dk

22

0811 2010 | Generende støj i storrumskontorer, AM 2010

COWI